

ARAGÓN



# INFORME

# Bajar ratios

*una oportunidad para nuestra infancia*



# ÍNDICE

---

<b>Introducción.</b> .....	<i>página 1</i>
<b>La importancia de la ratio en los resultados académicos</b> .....	<i>página 2</i>
<b>Origen de los datos y metodología</b> .....	<i>página 3</i>
<b>Objetivos</b> .....	<i>página 4</i>
<b>Análisis de las diferentes zonas y subzonas educativas</b> .....	<i>páginas 5 - 13</i>
<b>Propuesta resumen y Conclusiones</b> .....	<i>página 14</i>

# INTRODUCCIÓN



El siguiente informe está centrado exclusivamente en la **ciudad de Zaragoza**. Éste es el primero de una serie de informes desde los que pretendemos analizar y proponer una mejora de la calidad educativa a través de una bajada de ratios generalizada en todo el territorio aragonés, incluyendo las ciudades de Huesca y Teruel y la escuela rural.

**La bajada de la natalidad** es un fenómeno que atañe a todo Occidente con el consiguiente envejecimiento de la población. Este fenómeno afecta directamente a nuestro país, nuestra comunidad y nuestra ciudad de manera muy significativa. Como podemos ver en la siguiente gráfica los datos son apabullantes: **en 2008 nacieron casi 7500 niños en nuestra ciudad. El pasado año 2023 apenas se superaron los 4500 nacimientos**. La tendencia, como se explicará más adelante, tiene pocos visos de revertirse.

**Los nacimientos en Zaragoza han descendido más de un 40% en los últimos 15 años**



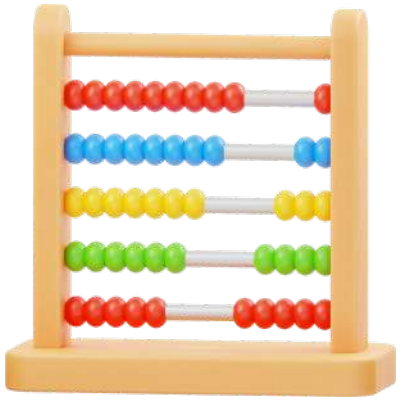
\*dato estimado a partir de los datos del INE de agosto de 2023

Por otro lado, como se explica en el siguiente epígrafe, cada vez tiene mayor respaldo y evidencia científica, algo que los profesionales de la enseñanza ya sabíamos hace mucho tiempo: **la bajada del número de alumnos en el aula** mejora de forma muy significativa el rendimiento académico. De hecho, es posiblemente **la mejor medida para impulsar el rendimiento escolar según el consenso científico**.

Así, tenemos una oportunidad histórica para **mejorar el rendimiento académico de nuestros alumnado** sin gastar un solo euro más de lo que gastamos hoy. Lo único que debemos hacer es bajar las ratios aprovechando la bajada demográfica.

En este informe se realiza una **propuesta concreta de bajada de ratios** para cada zona de la ciudad de Zaragoza, teniendo en cuenta su casuística particular y siempre a partir de datos oficiales. Debemos aprovechar esta bajada de natalidad ya en el próximo curso 2024-2025 para comenzar la bajada de ratios y **obtener grandes mejoras en la calidad educativa a coste 0**.





# LA IMPORTANCIA DE LA RATIO EN LOS RESULTADOS EDUCATIVOS

La bajada de ratios supone una mejora en la calidad de la enseñanza en las aulas desde múltiples ámbitos\*:



**Más tiempo por alumno/a:** Es la ventaja más evidente e intuitiva. Un menor número de alumnos/as implica que el profesor puede dedicar más tiempo a cada uno de sus alumnos/as.



**Atención individualizada:** Derivado del anterior, una bajada de ratios hace posible una mejor atención a la diversidad del alumnado que cada vez con más frecuencia tiene diferentes niveles, conocimientos, y habilidades. Una ratio menor favorece una atención mucho más personalizada y eso da lugar a mejores resultados.



**Mejoras en igualdad de oportunidades:** Esta atención a la diversidad supone así mismo una mejora en igualdad de oportunidades. Si bien todo el alumnado se beneficia de la reducción de ratios, el más beneficiado es el que no puede compensar en el hogar lo que no aprende en el colegio. Este alumnado es fundamentalmente el que proviene de un entorno socio-económico poco favorable. La bajada de ratios aumenta la igualdad de oportunidades



**Más posibilidades de aprendizaje:** Un menor número de alumnado permite realizar actividades que con un número alto serían inviables. De este modo es más fácil favorecer que el alumnado aprenda haciendo, permitiendo una mayor significación de lo aprendido al aplicarlo en actividades prácticas.



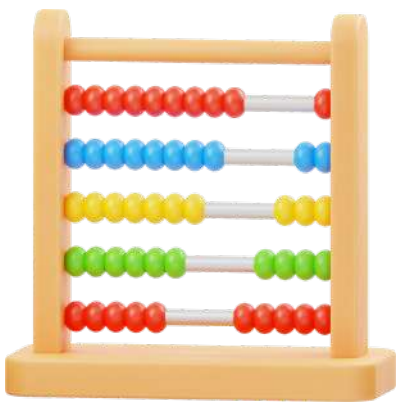
**Mejora del ambiente lectivo:** La bajada de ratios mejora significativamente el ambiente de aprendizaje en el aula. Es fácil comprender que con menos alumnado las distracciones disminuyen, el comportamiento mejora, hay menos ruido, y para los alumnos participar resulta mucho más fácil al ser un ambiente más íntimo.



**Alumnado más motivado:** A su vez un buen ambiente junto con una atención más personalizada redundan en una mayor motivación del alumnado. Asimismo favorece una mayor vinculación con el grupo, con la tarea y con la escuela, favoreciendo un clima de aprendizaje más sano y del que todo el alumnado se sienta parte.





**Bajar ratios mejora los resultados de aprendizaje:** En definitiva bajar ratios mejora el rendimiento escolar y asegura un futuro con más oportunidades para nuestro alumnado.



# LA IMPORTANCIA DE LA RATIO EN LOS RESULTADOS EDUCATIVOS

Pero la ventaja, más allá de ser **generalizada para todo el estudiantado**, resulta, además, muy favorable para el resto de miembros de la comunidad educativa:

 **El profesorado** cuyas clases tienen menos alumnado sufre un menor riesgo a la sobrecarga laboral, al burn-out y a sufrir una baja médica relacionada con factores de estrés. Además, el profesorado con clases menos numerosas declara acudir a su puesto de trabajo con mayor ilusión y con un sentimiento de mayor utilidad en la tarea que realiza. Evidentemente esto también ayuda a mejorar el rendimiento del alumnado.

 **Las familias:** Una ratio alumno/profesor más baja permite a las familias establecer una relación **más personal y cercana con los docentes**, lo que supone una sensación de mayor confianza en la labor que éstos realizan con sus hijos e hijas, así como la creación de **vínculos de colaboración más estrechos** entre sendos agentes, favoreciendo así el uso de estrategias de aprendizaje tanto en el aula como en el hogar.

*\*Diversos **estudios** realizados por instituciones de prestigio como la University College de Londres, la Universidad de Barcelona, la Universitat Oberta de Catalunya, la Universidad Carlos III, la Universidad de León, la Universidad de Sevilla, la Universidad de Colorado, la Universidad de Stavanger en Noruega y el Instituto Nórdico para la Educación apoyan que la **bajada de ratios supone una clara mejora en la calidad de la enseñanza**. Además, el llamado **triángulo de oro de la educación en España** (Castilla y León, Asturias y Cantabria: las tres comunidades con mejor desempeño educativo según diversos informes y estudios) **tienen las ratios más bajas de España**. Asimismo, una de las características fundamentales del renombrado sistema finlandés son las bajas ratios.*







# ORIGEN DE LOS DATOS Y METODOLOGÍA

Los datos para el estudio han sido obtenidos de la **comisión de escolarización de la ciudad de Zaragoza**, es decir, son datos oficiales de la Administración educativa. Asimismo, hemos usado el **informe de datos demográficos** de la ciudad de Zaragoza editado anualmente por el ayuntamiento de esta ciudad.

La **reducción de la natalidad** es evidente según todos los estudios demográficos. Sin embargo, resulta imposible prever con precisión la evolución exacta del número de nacimientos. Por ello hemos optado por una opción optimista en lo que a dicha evolución respecta. Así, hemos considerado que el número de alumnos iba a ser el mismo que hoy hay en el primer curso de infantil en todos los cursos. Esta cifra es a todas luces muy alta, como se puede ver en la pirámide de población de la ciudad. Observando la estructura de la pirámide podemos ver que el número de mujeres en edad fértil hoy (entre los 20 y los 44 años) es de 76.290. **Dentro de 10 años** las mujeres en ese rango de edad (20-44) serán 69.693, es decir habrá **6.581 mujeres menos**. Por lo tanto, cabe esperar que el número de nacimientos sea aún más bajo. Además, debemos añadir que actualmente en España el 10% de los nacimientos son de mujeres en la década de los 40. Es decir que al menos una parte importante de los que hoy tienen entre 0 y 4 años son hijos de madres que se encuentran en la franja situada entre 45 y 49 años, que es la más amplia en nuestra ciudad. Por todo lo anterior podemos concluir que nuestras estimaciones son muy conservadoras y muy posiblemente aún habrá una mayor reducción de alumnos de la prevista por nosotros en este estudio.

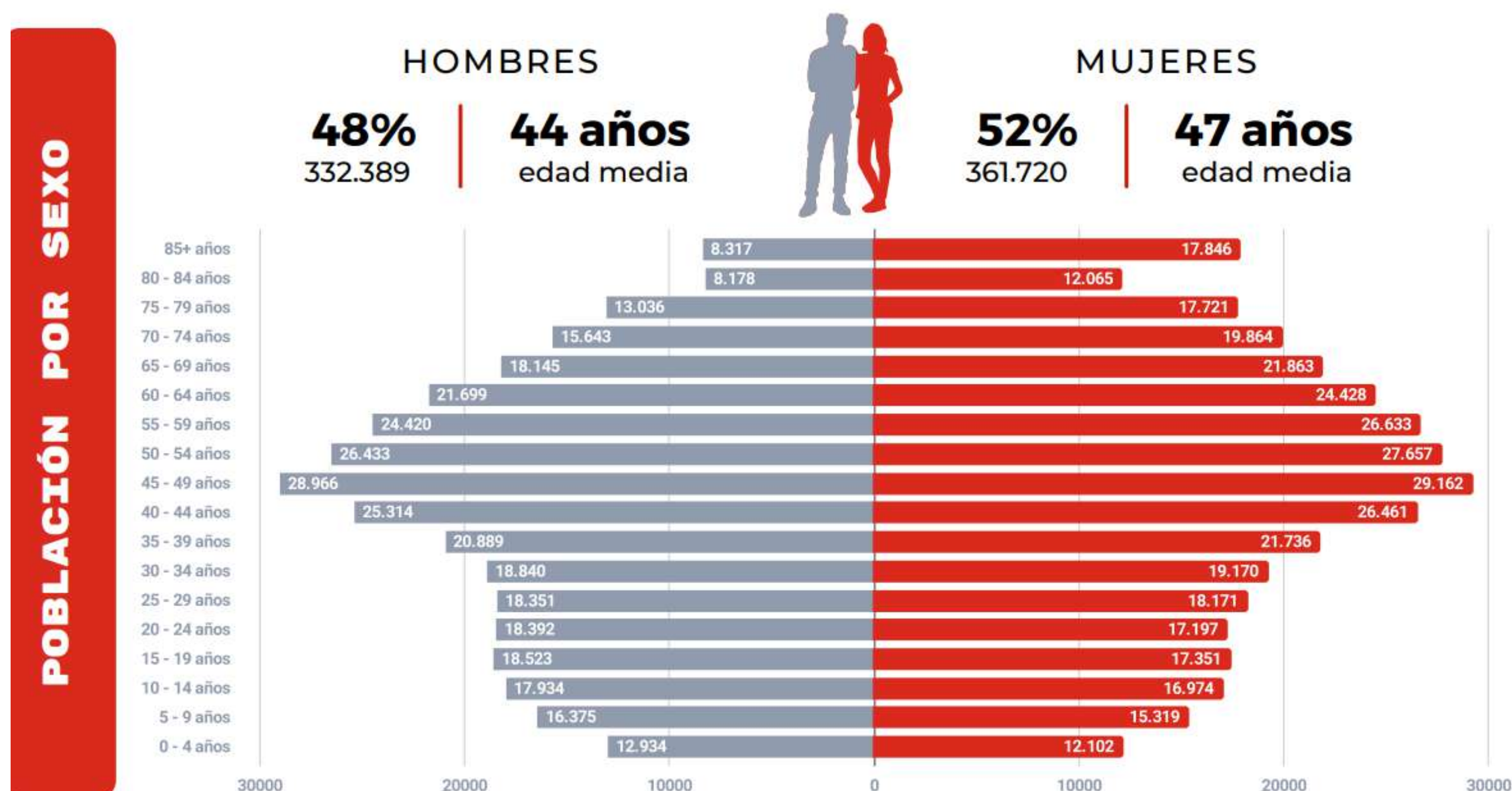


Imagen 1 extraída del informe cifras Zaragoza de 2023.



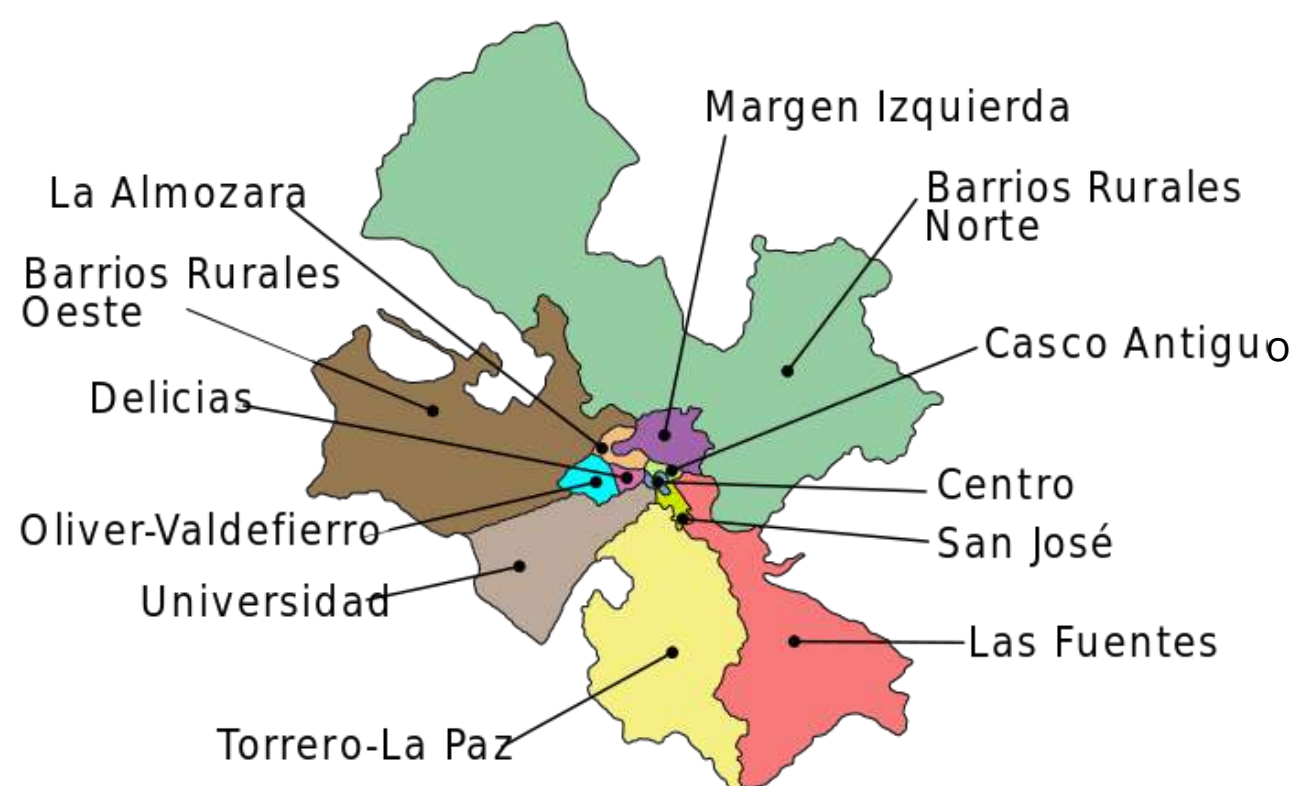
# OBJETIVOS

La bajada de natalidad abre una posibilidad inédita de **mejora de la calidad educativa en nuestra comunidad/ciudad**, sin que esa mejora suponga un solo euro más de coste para las arcas públicas. En este estudio hemos calculado la bajada de ratios en educación infantil y primaria que se puede realizar en las distintas zonas educativas de Zaragoza sin que ello suponga coste extra alguno para la Administración.

**Queremos dejar claro que esta propuesta:**

- 1** No supone el desplazamiento de ningún niño/a.
- 2** No necesita de un solo euro extra de gasto.
- 3** Está adaptada a la demografía de las diferentes zonas de la ciudad.
- 4** Es una propuesta para todos los colegios.

También queremos aclarar que **el estudio está circunscrito a la ciudad de Zaragoza** por lo que se han dejado fuera del mismo las escuelas de barrios rurales y la zona 4, ya que incluye también al municipio de Utebo.







# ANÁLISIS DE LAS DIFERENTES ZONAS Y SUBZONAS EDUCATIVAS

Hemos realizado los cálculos basándonos en las **actuales zonas educativas**.

No obstante en aquellas zonas que son especialmente grandes las hemos dividido en subzonas de forma que garantizamos siempre la cercanía a todos los alumnos a sus domicilios, evitando desplazamientos. Cada subzona queda resumida en una tabla en la que se ven los cursos y años de nacimiento, así como los grupos por curso, la ratio actual y el número de matriculados en cada curso. De esa forma podemos ver las aulas existentes que hay por encima de demanda.

Es necesario aclarar el concepto de **aulas por encima de demanda**. Los centros educativos necesitan tener un cierto margen, no es deseable ir al límite y normalmente tampoco es posible. Si todos los centros van al límite en todos sus cursos no hay margen alguno de maniobra y no podría haber escolarizaciones fuera de plazo o hueco en caso de repeticiones de curso. Además hay que tener en cuenta que no todos los cursos tienen exactamente los mismos nacimientos en cada zona. Por todo ello es razonable que haya siempre un margen de aulas por encima de demanda. En el estudio hemos optado por buscar una ratio que con la bajada de natalidad provoque un número de aulas por encima de demanda similar al que hoy existe. De esta forma **garantizamos la necesaria flexibilidad** junto con la enorme mejora de la calidad educativa derivada de la bajada de ratios.

También es necesario aclarar que la suma de aulas por encima de demanda está truncada por razones de prudencia. No tiene sentido sumar una parte de aula vacía de un curso con otra parte de aula vacía de otro curso diferente, ya que los alumnos de distintos cursos no pueden estar en la misma clase.

En cada zona o subzona educativa proponemos una **bajada de ratios inicial** teniendo en cuenta las **estimaciones conservadoras** en cuanto a evolución de la población. Por lo tanto, nuestra propuesta es de mínimos y seguramente deban rebajarse aún más en años sucesivos. Debemos aclarar que la bajada de ratios que se propone es **paulatina** para que no genere ningún trastorno, por ello se comienza en primero de infantil y se avanza un curso cada año. Por lo tanto todas las propuestas aquí incluidas se refieren al primer curso de educación infantil







# ZONA 1

## ANÁLISIS DE LAS DIFERENTES ZONAS Y SUBZONAS EDUCATIVAS

Hemos dividido la Zona 1 en dos partes, por un lado Parque Goya y por otro la zona de Actur Rey Fernando

### ZONA 1- PARQUE GOYA

Esta zona cuenta con cuatro colegios. Es una zona en la que la población escolar está disminuyendo rápidamente y por tanto una de las zonas que mayor bajada de ratios puede asumir. En esta zona podríamos reducir la **ratio hasta 15 alumnos/as**, sin causar ningún trastorno a la organización de los centros

Curso	1 inf	2 inf	3 inf	1º	2º	3º	4º	5º	6º	
Año Nacimiento	2020	2019	2018	2017	2016	2015	2014	2013	2012	
Ratio	21	21	21	21	21	22	21	24	24	
Grupos	10	9	9	10	12	12	13	13	12	100
Matriculados	133	135	146	150	175	173	214	219	236	
Aulas por encima de demanda hoy	3,67	2,57	2,05	2,86	3,67	4,14	2,81	3,88	2,17	23
Aulas por encima de demanda 2032 (RATIO 15)	1,13	0,13	0,13	1,13	3,13	3,13	4,13	4,13	3,13	19

### ZONA 1- ACTUR

En esta zona hay 11 colegios. La bajada de natalidad es muy importante y se puede asumir una importante bajada de ratios. En esta zona proponemos una **bajada inicial a 17 alumnos/as** con posibilidad de reducciones posteriores en los próximos años.

Curso	1 inf	2 inf	3 inf	1º	2º	3º	4º	5º	6º	
Año Nacimiento	2020	2019	2018	2017	2016	2015	2014	2013	2012	
Ratio	21	21	21	21	21	22	21	24	24	
Grupos	31	25	23	27	27	28	27	31	29	248
Matriculados	370	384	396	404	466	469	539	537	528	
Aulas por encima de demanda hoy	13,38	6,71	4,14	7,76	4,81	6,68	1,33	8,63	7,00	56
Aulas por encima de demanda 2032 (RATIO 17)	9,24	3,24	1,24	5,24	5,24	6,24	5,24	9,24	7,24	50



# ZONA 2

## ANÁLISIS DE LAS DIFERENTES ZONAS Y SUBZONAS EDUCATIVAS

En esta zona hemos dejado fuera los colegios de barrios rurales y pueblos ya que solo hay uno en cada localidad (Montaña, Movera, Pastriz, Villamayor, Peñaflor) y hemos dividido la zona en 2 subzonas por un lado Santa Isabel (donde incluimos por cercanía el colegio Gloria arenillas) y por el otro La Jota Casco.

### ZONA 2- SANTA ISABEL

En esta zona hay 5 colegios. La bajada de natalidad permitiría una importante bajada de ratios. Para esta zona proponemos una bajada inicial de ratios a **16 alumnos/as**.

Curso	1 inf	2 inf	3 inf	1º	2º	3º	4º	5º	6º	
Año Nacimiento	2020	2019	2018	2017	2016	2015	2014	2013	2012	
Ratio	21	21	21	21	22	22	22	22	24	
Grupos	9	8	7	7	9	9	9	9	9	76
Matriculados	95	109	116	108	105	109	109	156	160	
Aulas por encima de demanda hoy	4,48	2,81	1,48	1,86	4,23	4,05	4,05	1,91	2,33	23
Aulas por encima de demanda 2032 (RATIO 16)	3,06	2,06	1,06	1,06	3,06	3,06	3,06	3,06	3,06	22

### ZONA 2- LA JOTA / CASCO

En esta zona hay 11 colegios. La bajada de natalidad permitiría una bajada de ratios, algo más moderada que más moderada que en Santa Isabel. Para esta zona proponemos una bajada inicial a **18 alumnos/as**.

Curso	1 inf	2 inf	3 inf	1º	2º	3º	4º	5º	6º	
Año Nacimiento	2020	2019	2018	2017	2016	2015	2014	2013	2012	
Ratio	21	21	21	21	22	22	22	22	24	
Grupos	23	21	21	22	22	22	22	22	23	198
Matriculados	333	344	356	368	372	385	390	487	485	
Aulas por encima de demanda hoy	7,14	4,62	4,05	4,48	5,09	4,50	4,27	-0,14	2,79	34
Aulas por encima de demanda 2032 (RATIO 18)	4,5	2,5	2,5	3,5	3,5	3,5	3,5	3,5	4,5	27





# ZONA 3

## ANÁLISIS DE LAS DIFERENTES ZONAS Y SUBZONAS EDUCATIVAS

### Zona 3- CASCO / ALMOZARA

Esta zona cuenta con 7 colegios, y no ha sido necesario dividirla en subzonas. La bajada de natalidad aquí es significativa. Para esta zona proponemos una bajada inicial de ratios a **18 alumnos/as**.

Curso	1 inf	2 inf	3 inf	1º	2º	3º	4º	5º	6º	
Año Nacimiento	2020	2019	2018	2017	2016	2015	2014	2013	2012	
Ratio	21	21	21	21	22	22	21	21	24	
Grupos	13	12	13	13	13	12	14	14	13	117
Matriculados	202	197	207	245	247	249	250	293	301	
Aulas por encima de demanda hoy	3,38	2,62	3,14	1,33	1,77	0,68	2,10	0,05	0,46	12
Aulas por encima de demanda 2032 (RATIO 18)	1,78	0,78	1,78	1,78	1,78	0,78	2,78	2,78	1,78	9



# ZONA 4

## ANÁLISIS DE LAS DIFERENTES ZONAS Y SUBZONAS EDUCATIVAS

### Zona 4- PUEBLOS Y BARRIOS RURALES ZONA OESTE

Esta zona incluye los colegios de pueblos y barrios rurales de la zona oeste de Zaragoza incluye (Casetas, Utebo, Garrapinillos y Monzalbarba). Tal y como se ha dicho en la introducción **esta zona por su idiosincrasia queda fuera del ámbito de este estudio**





# ZONA 5

## ANÁLISIS DE LAS DIFERENTES ZONAS Y SUBZONAS EDUCATIVAS

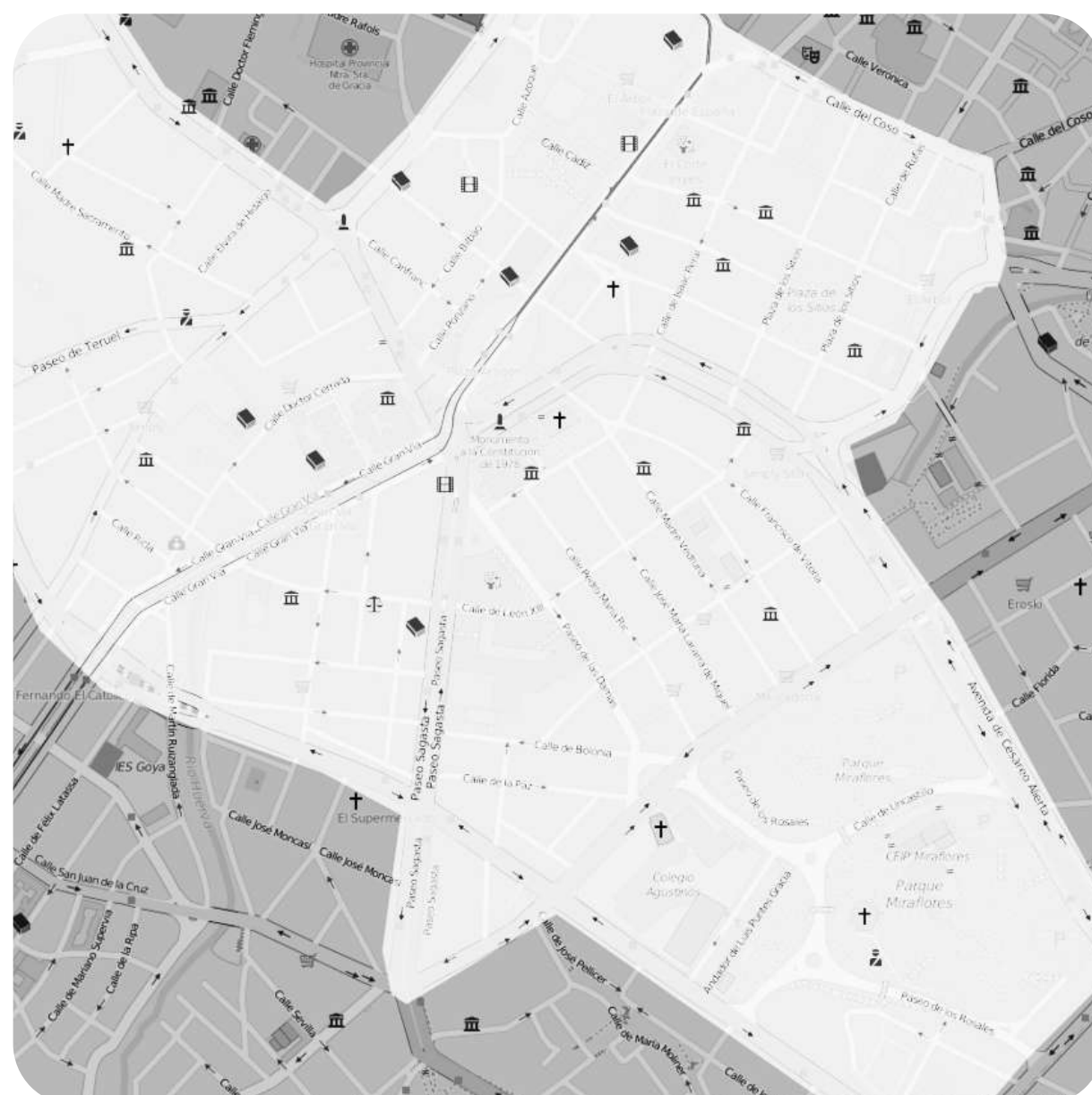
La zona la hemos dividido en dos subzonas por un lado Torrero-Parque Venecia y por el otro Centro-Gran Vía.

### ZONA 5 - CENTRO / GRAN VÍA

Esta subzona cuenta con 22 colegios y por lo tanto es una de las más grandes de Zaragoza. En esta zona a pesar de no contar con una población en edad escolar muy grande, la demanda es alta por alumnos que se desplazan a centros situados en esta zona, de hecho muchos centros de la zona cuentan con rutas de transporte escolar.

Para esta zona proponemos una bajada inicial de **ratios a 20 alumnos/as**. Creemos que en la medida en que menos alumnado usase rutas escolares, esta bajada de ratios aún podría ser mayor.

Curso	1 inf	2 inf	3 inf	1º	2º	3º	4º	5º	6º	
Año Nacimiento	2020	2019	2018	2017	2016	2015	2014	2013	2012	
Ratio	23	23	23	23	24	23	25	25	25	
Grupos	43	42	42	42	42	43	41	43	43	381
Matriculados	744	808	838	862	893	889	987	984	929	
Aulas por encima de demanda hoy	10,65	6,87	5,57	4,52	4,79	4,35	1,52	3,64	5,84	42
Aulas por encima de demanda 2032 (RATIO 20)	5,80	4,80	4,80	4,80	4,80	5,80	3,80	5,80	5,80	39







# ZONA 5

## ANÁLISIS DE LAS DIFERENTES ZONAS Y SUBZONAS EDUCATIVAS

### ZONA 5 - TORRERO / PARQUE VENECIA

Esta subzona cuenta con 7 colegios. Parque Venecia una zona con **fuerte crecimiento poblacional**, y con centros escolares que todavía no están funcionando con su nivel normal de vías, proceso que se irá normalizando poco a poco. Nótese que hay 9 grupos de 6º curso y 16 de 1º. Esto se debe a la **rápida expansión de la zona**, que provoca que no esté estabilizado el número de vías. Por ello, para esta subzona proponemos otra tabla para cuando la zona se estabilice. Es necesario observar que a pesar del crecimiento **ya se observan claramente los síntomas de bajada de alumnado**. Obsérvese, cómo los alumnos de 2014 son 375 y los de 2020 son 310.

Curso	1 inf	2 inf	3 inf	1º	2º	3º	4º	5º	6º	
Año Nacimiento	2020	2019	2018	2017	2016	2015	2014	2013	2012	
Ratio	23	23	23	23	24	23	25	25	25	
Grupos	15	15	15	16	15	16	13	11	9	125
Matriculados	310	315	320	326	360	362	375	371	335	
Aulas por encima de demanda hoy	1,52	1,30	1,09	1,83	0,00	0,26	-2,00	-3,84	-4,40	-5
Aulas por encima de demanda 2032 (RATIO 21)	0,24	0,24	0,24	1,24	0,24	1,24	-1,76	-3,76	-5,76	-7

Las aulas por encima de demanda negativas lo que indican es que actualmente **no se están respetando las ratios** y hay aulas por encima de ratio, con el consiguiente **menoscabo de la calidad educativa**. Ahora vamos a ver cómo quedarán los datos cuando las vías se estabilicen a 15 para cada curso.

Curso	1 inf	2 inf	3 inf	1º	2º	3º	4º	5º	6º
GRUPOS 2032	15	15	15	15	15	15	15	15	15
Aulas por encima de demanda con ratios actuales	1,52	1,52	1,52	1,52	2,17	1,52	2,83	2,83	2,83
Aulas por encima de demanda 2032 (RATIO 21)	0,24	0,24	0,24	0,24	0,24	0,24	0,24	0,24	0,24

En esta zona proponemos una **bajada para el próximo curso a 22 alumnos/as** en 1º de infantil. Dejando la **bajada a 21 para el curso 25/26**. No obstante, la experiencia de áreas de rápido crecimiento, como Parque Goya o Actur, nos hace pensar que en muy pocos años la bajada de ratio podría bajar claramente por debajo de 20 alumnos.



# ZONA 6

## ANÁLISIS DE LAS DIFERENTES ZONAS Y SUBZONAS EDUCATIVAS

Esta zona la hemos dividido en dos subzonas por un lado el barrio de las delicias y por el otro Miralbueno-Oliver-Ctra de Logroño.

### ZONA 6- DELICIAS

Esta zona cuenta con 13 colegios. Nos encontramos ante el **barrio más poblado** de la ciudad, pero a su vez **muy envejecido**, y en el que parte de la población escolar acude al colegio fuera del barrio. La bajada de población escolar es enorme como puede observarse en la tabla. Para esta zona proponemos una **bajada de ratio a 17 alumnos/as** en primero de infantil para el curso 24/25.

Curso	1 inf	2 inf	3 inf	1º	2º	3º	4º	5º	6º	
Año Nacimiento	2020	2019	2018	2017	2016	2015	2014	2013	2012	
Ratio	21	21	21	21	22	22	22	22	24	
Grupos	24	23	23	23	23	24	24	24	23	211
Matriculados	359	434	413	422	458	446	504	521	491	
Aulas por encima de demanda hoy	6,90	2,33	3,33	2,90	2,18	3,73	1,09	0,32	2,54	21
Aulas por encima de demanda 2032 (RATIO 17)	2,88	1,88	1,88	1,88	1,88	2,88	2,88	2,88	1,88	13

### ZONA 6- MIRALBUENO / OLIVER / CTRA. LOGROÑO

Esta zona cuenta con 12 colegios. Esta es una zona geográficamente amplia y en la que hay transporte escolar para los colegios de la carretera de Logroño. Aquí también hay una importante bajada de alumnado. Proponemos una **bajada de ratio a 17 para el curso 24/25 y a 16 en el curso 25/26**, para el primer curso de infantil.

Curso	1 inf	2 inf	3 inf	1º	2º	3º	4º	5º	6º	
Año Nacimiento	2020	2019	2018	2017	2016	2015	2014	2013	2012	
Ratio	21	21	21	21	22	22	22	22	24	
Grupos	26	25	25	26	26	28	26	27	27	236
Matriculados	374	428	453	461	487	493	575	574	542	
Aulas por encima de demanda hoy	8,19	4,62	3,43	4,05	3,86	5,59	-0,14	0,91	4,42	31
Aulas por encima de demanda 2032 (RATIO 16)	2,63	1,63	1,63	2,63	2,63	4,63	2,63	3,63	3,63	20





# ZONA 7

## ANÁLISIS DE LAS DIFERENTES ZONAS Y SUBZONAS EDUCATIVAS

### Zona 7- SAN JOSÉ / LAS FUENTES

Esta zona cuenta con 14 colegios. Hemos dejado fuera La Cartuja por ser una localidad diferente y situada a bastante distancia del resto del municipio. Esta zona no la hemos dividido por ser bastante compacta, la mayor distancia posible entre dos colegios ronda los dos kilómetros. En esta zona **proponemos una bajada de la ratio a 17 a partir del curso 24/25**. Y creemos que la evolución de la población hará posibles mayores bajadas en un futuro.

Curso	1 inf	2 inf	3 inf	1º	2º	3º	4º	5º	6º	
Año Nacimiento	2020	2019	2018	2017	2016	2015	2014	2013	2012	
Ratio	21	21	21	21	22	22	22	22	24	
Grupos	31	29	30	31	30	31	28	30	32	272
Matriculados	449	548	525	531	586	602	664	675	645	
Aulas por encima de demanda hoy	9,62	2,90	5,00	5,71	3,36	3,64	-2,18	-0,68	5,13	30
Aulas por encima de demanda 2032 (RATIO 17)	4,59	2,59	3,59	4,59	3,59	4,59	1,59	3,59	5,59	29



# ZONA 8

## ANÁLISIS DE LAS DIFERENTES ZONAS Y SUBZONAS EDUCATIVAS

Esta zona incluye los barrios de Romareda, Casablanca, así como el distrito Sur (Valdespartera, Arcosur, Montecanal y Rosales del Canal). Debido a su tamaño e idiosincrasia hemos decidido dividirla en dos por un lado Romareda, Casablanca y por el otro el distrito Sur.

### ZONA 8 - ROMAREDA / CASABLANCA

Esta zona cuenta con 11 colegios, algunos de ellos muy grandes. En esta zona también se observa una bajada de población escolar muy importante, a pesar de recibir alumnado de otras zonas de la ciudad, ya que buena parte de los colegios aquí incluidos tienen transporte escolar. Este último dato justifica bajadas de ratio aún mayores de las propuestas, no obstante usaremos los mismos criterios que en el resto de zonas. Para esta zona proponemos una **bajada inicial de ratio a 19 alumnos/as en 1º de infantil para el curso 24/25**.



# ZONA 8

## ANÁLISIS DE LAS DIFERENTES ZONAS Y SUBZONAS EDUCATIVAS

### ZONA 8 - ROMAREDA / CASABLANCA

Curso	1 inf	2 inf	3 inf	1º	2º	3º	4º	5º	6º	
Año Nacimiento	2020	2019	2018	2017	2016	2015	2014	2013	2012	
Ratio	23	23	23	23	25	25	25	25	25	
Grupos	28	27	28	28	28	29	31	33	33	265
Matriculados	504	544	564	566	629	633	669	661	702	
Aulas por encima de demanda hoy	6,09	3,35	3,48	3,39	2,84	3,68	4,24	6,56	4,92	34
Aulas por encima de demanda 2032 (RATIO 19)	1,47	0,47	1,47	1,47	1,47	2,47	4,47	6,47	6,47	22

### ZONA 8 - DISTRITO SUR

Esta zona cuenta con 9 colegios. Al igual que Parque Venecia esta zona de nueva creación **ha tenido una presión enorme y por eso tiene ratios tan altas**. Sin embargo, ya se vislumbra la bajada y en pocos años se verá un escenario similar al de Parque Goya. De hecho el colegio de Rosales ya tiene la ratio de segundo de infantil a 17 alumnos. Esto se conjuga con una situación en la que hay un colegio sin acabar y que **todavía no ha estabilizado el número de vías por curso**.

Curso	1 inf	2 inf	3 inf	1º	2º	3º	4º	5º	6º	
Año Nacimiento	2020	2019	2018	2017	2016	2015	2014	2013	2012	
Ratio	23	23	23	23	25	25	25	25	25	
Grupos	27	28	28	29	29	28	28	26	21	244
Matriculados	479	583	598	606	667	671	733	726	682	
Aulas por encima de demanda hoy	6,17	2,65	2,00	2,65	2,32	1,16	-1,32	-3,04	-6,28	5
Aulas por encima de demanda 2032 (RATIO 19)	1,79	2,79	2,79	3,79	3,79	2,79	2,79	0,79	-4,21	11

Siguiendo el criterio de prudencia usado en este informe proponemos **reducir la ratio en esta zona a 19 alumnos/as en primero de infantil para el próximo curso**. No obstante, pensamos que en cursos futuros será posible un bajada aún mayor, con la consiguiente mejora de la calidad docente.





# PROPUESTA RESUMEN Y CONCLUSIONES

	Alumnos máximo	Alumnos 1º inf.	Ratio actual*	Ratio propuesta
1) Parque Goya	236 (6º)	133	22	15
1) Actur	539 (4º)	370	22	17
2) Santa Isabel	160 (6º)	95	22	16
2) La Jota-Casco	485 (5º)	333	22	18
3) Casco Almozara	301 (6º)	202	21	18
5) Torrero-Parque Venecia	375 (4º)	310	24	22-21**
5) Centro- Gran Via	987 (4º)	744	24	20
6) Delicias	521 (5º)	359	22	17
6) Oliver-miralbueno	575 (4º)	374	22	16
7) San Jose- Las fuentes	675 (5º)	449	22	17
8) Valdespartera	733 (4º)	479	24	19
8) Romareda-Casablanca	702 (6º)	504	24	19

\* Debemos aclarar que la ratio aquí usada es la media de todos los cursos

\*\*En Parque Venecia proponemos una bajada inicial a 22 en curso 24/25 y a 21 en el 25/26

En esta tabla se compara, para cada zona, el **número de alumnos** en el curso que más alumnos tiene, con los alumnos que hay en esa misma zona en el primer curso de educación infantil. Asimismo incluimos la **ratio actual** de cada zona y la **ratio que proponemos implantar ya para el curso 2024-2025** en cada zona educativa.

Como se observa **las bajadas en el número de alumnos alcanzan cifras superiores al 40%** y no hay una sola zona en la que aumente el alumnado. Además tal y como se ha explicado anteriormente todo hace prever que la cifra de alumnos continuará su **trayectoria descendente los próximos años**.

Desde **CCOO** lanzamos esta propuesta a la sociedad aragonesa porque entendemos que estamos ante una **oportunidad única de mejorar la calidad educativa** y sobre todo de hacerlo **sin coste extra**. Por todo ello es necesario que se implanten ya las bajadas propuestas que como se ha explicado son muy conservadoras y al mismo tiempo se inicie un debate político y social más amplio sobre la necesidad y la oportunidad de una **bajada de ratios en todas las escuelas**. Esa es una apuesta por el futuro de la educación, en definitiva por el futuro de Aragón.



# PROPUESTA RESUMEN Y CONCLUSIONES

Queremos recordar que **esta propuesta:**

- 1** No supone el desplazamiento de ningún niño/a
- 2** No necesita de un solo euro extra de gasto
- 3** Está **adaptada** a la demografía de las diferentes zonas de la ciudad.
- 4** Es una propuesta para todos los colegios.

Una apuesta por el futuro de la educación,  
en definitiva **por el futuro de Aragón.**

**Bajar  
RATIOS**



**una  
oportunidad  
para nuestra  
INFANCIA**





## CONTACTA CON NOSOTR@S

### **CCOO ENSEÑANZA ZARAGOZA**

- Paseo Constitución 12, 5ª planta, 50008 Zaragoza
- 976158704 / educacion@aragon.ccoo.es

### **CCOO ENSEÑANZA HUESCA**

- Calle del Parque, 20, 22002
- 974246006 / educahuesca@aragon.ccoo.es

### **CCOO ENSEÑANZA TERUEL**

- Plaza de la Catedral, 9, 3ª planta, 44001
- 978602303 / 978 611564 / eandres@aragon.ccoo.es

**WWW.CCOOEDUCARAGON.COM**  
**EDUCACION@ARAGON.CCOO.ES**